

# **Регламент организации и проведения конкурсных испытаний по информатике для поступающих в 8, 9 и 10 классы Предуниверситария НИЯУ МИФИ с использованием дистанционных образовательных технологий**

## **1. Общие положения**

- 1.1. Настоящий Регламент организации и проведения конкурсных испытаний по информатике для поступающих в 8, 9 и 10 классы Предуниверситария НИЯУ МИФИ с использованием дистанционных образовательных технологий (далее – Регламент) определяет систему оценивания, форму и порядок проведения конкурсных испытаний по информатике для поступающих в 8, 9 и 10 классы Предуниверситария НИЯУ МИФИ (далее – участников) с использованием системы прокторинга.
- 1.2. Регламент разработан в соответствии с Федеральным законом от 29.12.2012 № 273-ФЗ «Об образовании в Российской Федерации», Порядком приёма граждан на обучение по образовательным программам начального общего, основного общего и среднего общего образования, утверждённого приказом Министерства образования и науки Российской Федерации № 32 от 22.01.2014г., приказом Департамента образования г. Москвы от 17.02.15 №3558, Постановлением Правительства Москвы № 566-ПП от 28.08.2013г. «О проведении в городе Москве пилотного проекта по организации профильного обучения в государственных образовательных организациях высшего образования, расположенных на территории города Москвы» (в редакции Постановления Правительства Москвы № 760-ПП от 16.12.2014 г. и Постановления Правительства №116-ПП от 27.02.18 года) «О проведении в городе Москве Пилотного проекта по организации профильного обучения в государственных образовательных организациях высшего образования расположенных на территории города Москвы», Положением о Предуниверситарии НИЯУ МИФИ, Правилами приема граждан в Предуниверситарий НИЯУ МИФИ (Университетские лицеи №1511, 1523 и Вечерний лицей).
- 1.3. Прохождение конкурсного испытания в дистанционном формате возможно только теми участниками, которые заблаговременно направили подтверждение (Приложение 1) ознакомления с настоящим Регламентом, в том числе с требованиями к участию в конкурсных испытаниях в дистанционном формате.

## **2. Подготовка к проведению конкурсного испытания**

- 2.1. Настоящий Регламент размещается на платформе LMS ([online.mephi.ru](http://online.mephi.ru)) и на сайте Приемной комиссии ([admission.mephi.ru](http://admission.mephi.ru)) не позднее, чем за неделю до даты проведения конкурсного испытания.
- 2.2. Перед конкурсным испытанием проводится техническая консультация с разъяснением процедуры его проведения. Техническая консультация проводится в соответствии с графиком, опубликованным на сайте [admission.mephi.ru](http://admission.mephi.ru) не позднее, чем за три дня до даты проведения конкурсного испытания.
- 2.3. Не позднее, чем за 2 дня до даты проведения конкурсного испытания в дистанционном формате участнику необходимо разместить в личном кабинете на сайте [org.mephi.ru](http://org.mephi.ru) и направить на электронную почту [dovuz@mephi.ru](mailto:dovuz@mephi.ru) фотографию/скан заявления о подтверждении ознакомления с настоящим Регламентом согласно форме (Приложение 1), в том числе с требованиями к участию в конкурсном испытании в дистанционном формате (Приложение 2). Заявление может быть рукописным. Также на заявлении должна быть размещена личная фотография.
- 2.4. Требования к рабочему месту участника:
  - 2.4.1. наличие персонального компьютера или ноутбука, соответствующего требованиям системы прокторинга и успешно прошедшего тестирование по ссылке: <https://proctored.ru/check>;
  - 2.4.2. наличие веб-камеры, наушников (при необходимости)/колонки, микрофона;
  - 2.4.3. подключение к информационно-телекоммуникационной сети Интернет;
  - 2.4.4. установленный браузер последней версии на выбор: Mozilla Firefox, Google Chrome, Яндекс.Браузер без дополнительных расширений;
  - 2.4.5. для решения задач по программированию можно использовать программное обеспечение для написания и компиляции программного кода, установленное на компьютере.
  - 2.4.6. наличие аккаунта в системе [contest.yandex.ru](http://contest.yandex.ru).
- 2.5. Участнику экзамена необходимо иметь при себе:
  - 2.5.1. документ с фотографией (российский или зарубежный паспорт, для не имеющих паспорта необходимо иметь заявление о подтверждении ознакомления с настоящим Регламентом согласно форме (Приложение 1) с приклеенной личной фотографией);
  - 2.5.2. пронумерованные листы бумаги (не менее 5 штук), на которых заранее указаны: название предмета; фамилия и инициалы; дата проведения конкурсного испытания;
  - 2.5.3. письменные принадлежности (ручка, линейка);

- 2.5.4. непрограммируемый неграфический калькулятор в виде отдельного устройства.
- 2.6. Использование средств связи, фото-, аудио- и видеоаппаратуры (за исключением аппаратуры, используемой для непосредственного подключения к экзамену и его записи), справочных материалов, письменных заметок и иных средств хранения и передачи информации в течение экзамена запрещено.
- 2.7. Участник конкурсного испытания должен находиться за столом. С момента начала экзамена он и его рабочее место должны быть видны через веб-камеру. При этом запрещается располагать камеру напротив источников света.
- 2.8. Присутствие посторонних лиц, а также постороннего шума во время проведения конкурсного испытания не допускается.

### 3. Проведение конкурсного испытания

- 3.1. До начала конкурсного испытания участнику необходимо разместить устройство с функцией видеокамеры рядом со своим рабочим местом. Видеотрансляция должна вестись так, чтобы был хорошо виден участник и его рабочее место. Примеры возможных ракурсов веб-камеры (п. 2.4.2) приведены на рис. 1-3 Приложения 3 к настоящему Регламенту.
- 3.2. Во время проведения конкурсного испытания осуществляется видео- и аудиозаписи всех действий участника.
- 3.3. Не позднее чем за сутки до начала конкурсных испытаний на электронную почту участника, указанную при прохождении процедуры регистрации на сайте [org.merphi.ru](http://org.merphi.ru), направляются персональные логин и пароль для входа на платформу LMS ([online.merphi.ru](http://online.merphi.ru)), а также подробная инструкция по процедуре авторизации на платформе LMS.
- 3.4. Конкурсное испытание состоит из двух этапов (на платформе LMS [online.merphi.ru](http://online.merphi.ru) с использованием системы прокторинга): автоматизированная проверка знаний по информатике и программированию (1 этап) и собеседование по информатике и программированию (2 этап), длительность каждого из которого составляет 90 минут. Максимальная оценка за первый этап – 80 баллов, за второй – 20 баллов.
- 3.5. Перед началом процедуры проведения конкурсного испытания проводится идентификация личности участника. Процедура идентификации личности участника в системе прокторинга проводится путем сравнения фотоснимка участника в паспорте (при отсутствии паспорта с фотографией в заявлении о подтверждении ознакомления с настоящим Регламентом) с

- транслируемым видеоизображением. Идентификация личности участника проводится ответственным лицом, осуществляющим наблюдение за участниками в режиме реального времени с целью выявления возможных нарушений (далее – Проктор).
- 3.6. Прохождение п. 3.5 является необходимым условием для допуска участника к прохождению конкурсного испытания.
  - 3.7. После прохождения процедуры идентификации в системе прокторинга Проктор проводит проверку рабочего места участника путем визуального осмотра. По указанию Проктора участник обязан сменить ракурс устройства с функцией видеокамеры.
  - 3.8. На рабочем месте участника не должно быть никаких посторонних предметов, кроме указанных в пп. 2.4 и 2.5. Рабочее место участнику необходимо подготовить заранее.
  - 3.9. Участник обязан соблюдать требования к участию в конкурсных испытаниях в дистанционном формате (Приложение 2).
  - 3.10. Если по результатам 1 этапа участник набрал менее 50 баллов или по итогам просмотра видео- и аудиозаписей (п. 3.2) было выявлено нарушение процедуры тестирования или/и требований к участию в конкурсных испытаниях, он не допускается к участию во 2-м этапе конкурсного испытания.
  - 3.11. 2-й этап конкурсного испытания начинается с прохождения процедуры идентификации личности участника, описанной в п. 3.5.
  - 3.12. После окончания процедуры проведения идентификации личности (п. 3.5) участник открывает на платформе LMS online.merphi.ru задания 2-го этапа конкурсного испытания. С этого момента начинается отсчет времени проведения 2-го этапа конкурсного испытания в дистанционном формате.
  - 3.13. На выполнение 2-го этапа конкурсного испытания отводится 90 минут, из которых: 45 минут – на написание программного кода 2-го этапа конкурсного испытания (решение и оформление его на чистовике) и 45 минут на беседу с представителем предметной комиссии. Между написанием кода и беседой возможна пауза, о которой сообщается дополнительно.
  - 3.14. Не позднее чем за 10 минут до окончания времени для написания кода 2-го этапа конкурсного испытания проктор предупреждает участника о необходимости завершить написание кода.
  - 3.15. В случае, если участник выполнит все задания раньше установленного времени, он сообщает об этом Проктору и ожидает начала беседы.
  - 3.16. В случае нарушения участником требований к участию в конкурсных испытаниях в дистанционном формате (Приложение 2) и/или пунктов Регламента Проктор обязан прервать проведение конкурсного испытания в

дистанционном формате. В этом случае проктор составляет докладную записку (с указанием времени и нарушенного(ых) пункта(ов) требований к участию в конкурсных испытаниях в дистанционном формате) и, в течение одного часа после завершения конкурсного испытания, направляет докладную записку на имя руководителя предметной экзаменационной комиссии.

#### 4. Заключительные положения

- 4.1. Повторное прохождение конкурсного испытания в дистанционном формате не предусмотрено.
- 4.2. Для лиц, пропустивших конкурсное испытание в дистанционном формате по болезни, подтверждаемой справкой медучреждения, и сообщивших об этом в приемную комиссию не позднее дня проведения конкурсного испытания, пропущенное конкурсное испытание проводится в резервный день в соответствии с графиком проведения конкурсных испытаний, размещенным на сайте приемной комиссии [admission.mephi.ru](http://admission.mephi.ru).

Фото

В Приемную комиссию НИЯУ МИФИ

Заявление

Я,

\_\_\_\_\_ ,  
*(фамилия, имя, отчество участника)*

и

\_\_\_\_\_ ,  
*(фамилия, имя, отчество законного представителя участника)*

ознакомлены с Регламентом организации и проведения конкурсных испытаний по информатике для поступающих в 8, 9 и 10 классы Предуниверситария НИЯУ МИФИ с использованием дистанционных образовательных технологий, в том числе с требованиями к участию в конкурсных испытаниях в дистанционном формате.

\_\_\_\_\_ ,  
*дата*

\_\_\_\_\_ ,  
*подпись участника*

\_\_\_\_\_ ,  
*подпись законного  
представителя участника*

Требования  
к участию в конкурсных испытаниях в дистанционном формате

При проведении конкурсных испытаний в дистанционном формате их участникам:

- запрещается пользоваться звуковыми, визуальными или какими-либо еще подсказками;
- запрещается выключать веб-камеру или выходить за пределы ее видимости;
- на время участия в конкурсном испытании участнику запрещается покидать свое рабочее место;
- запрещается присутствие посторонних лиц, а также постороннего шума во время проведения конкурсных испытаний;
- в любое время по требованию проктора участник должен продемонстрировать свое окружение;
- все время проведения конкурсного испытания во весь экран компьютера должно быть открыто окно платформы LMS [online.mephi.ru](http://online.mephi.ru) или [contest.yandex.ru](http://contest.yandex.ru), среда для написания и компиляции программного кода (запрещается переключаться на любые другие приложения или страницы браузера, сворачивать задание, а также запрещается открывать какие-либо документы);
- во время написания конкурсного испытания камера должна быть направлена на участника и его рабочее место (в том числе листы, на которых пишет участник). В обзор камеры обязательно должны попадать лицо и руки участника;
- приступать к написанию конкурсного испытания можно только после окончания процесса идентификации личности, о завершении которого проктором будет сообщено каждому участнику;
- микрофон необходимо держать включенным в течение всего времени проведения конкурсного испытания;
- участнику необходимо на протяжении всего времени проведения конкурсного испытания оперативно реагировать на указания и замечания проктора.



Рис.1

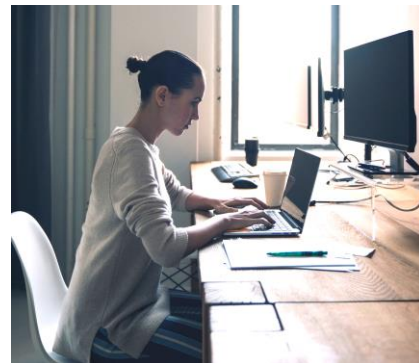


Рис.2



Рис.3