

**Регламент организации и проведения конкурсных испытаний по математике и физике для поступающих в 8, 9 и 10 классы
Предуниверситария НИЯУ МИФИ с использованием дистанционных образовательных технологий**

1. Общие положения

- 1.1. Настоящий Регламент организации и проведения конкурсных испытаний по математике и физике для поступающих в 8, 9 и 10 классы Предуниверситария НИЯУ МИФИ с использованием дистанционных образовательных технологий (далее – Регламент) определяет систему оценивания, форму и порядок проведения конкурсных испытаний по математике и физике для поступающих в 8, 9 и 10 классы Предуниверситария НИЯУ МИФИ (далее – участников) на платформе LMS с использованием системы прокторинга.
- 1.2. Регламент разработан в соответствии с Федеральным законом от 29.12.2012 № 273-ФЗ «Об образовании в Российской Федерации», Порядком приёма граждан на обучение по образовательным программам начального общего, основного общего и среднего общего образования, утверждённого приказом Министерства образования и науки Российской Федерации № 32 от 22.01.2014г., приказом Департамента образования г. Москвы от 17.02.15 №3558, Постановлением Правительства Москвы № 566-ПП от 28.08.2013г. «О проведении в городе Москве пилотного проекта по организации профильного обучения в государственных образовательных организациях высшего образования, расположенных на территории города Москвы» (в редакции Постановления Правительства Москвы № 760-ПП от 16.12.2014 г. и Постановления Правительства №116-ПП от 27.02.18 года) «О проведении в городе Москве Пилотного проекта по организации профильного обучения в государственных образовательных организациях высшего образования расположенных на территории города Москвы», Положением о Предуниверситарии НИЯУ МИФИ, Правилами приема граждан в Предуниверситарий НИЯУ МИФИ (Университетские лицеи №1511, 1523 и Вечерний лицей).
- 1.3. Прохождение конкурсного испытания в дистанционном формате возможно только теми участниками, которые заблаговременно направили подписанное заявление о подтверждении ознакомления с настоящим Регламентом, в том числе с требованиями к участию в конкурсных испытаниях в дистанционном формате (Приложение 1).

2. Подготовка к проведению конкурсного испытания

- 2.1. Настоящий Регламент размещается на платформе LMS (online.mephi.ru) и на сайте Приемной комиссии (admission.mephi.ru) не позднее, чем за неделю до даты проведения конкурсного испытания.
- 2.2. Перед конкурсным испытанием проводится техническая консультация с разъяснением процедуры его проведения. Техническая консультация проводится в соответствии с графиком, опубликованным на сайте admission.mephi.ru не позднее, чем за три дня до даты проведения конкурсного испытания.
- 2.3. Не позднее, чем за 2 дня до даты проведения конкурсного испытания в дистанционном формате участнику необходимо разместить в личном кабинете на сайте org.mephi.ru и направить на электронную почту dovuz@mephi.ru фотографию/скан заявления о подтверждении ознакомления с настоящим Регламентом согласно форме (Приложение 1), в том числе с требованиями к участию в конкурсном испытании в дистанционном формате (Приложение 2). Заявление может быть рукописным, на заявлении должны быть приклеена личная фотография участника.
- 2.4. Требования к рабочему месту участника:
 - 2.4.1. наличие персонального компьютера или ноутбука, соответствующего требованиям системы прокторинга и успешно прошедшего тестирование по ссылке: <https://proctored.ru/check>;
 - 2.4.2. наличие веб-камеры, наушников (при необходимости)/колонки, микрофона;
 - 2.4.3. подключение к информационно-телекоммуникационной сети Интернет;
 - 2.4.4. установленный браузер последней версии на выбор: Mozilla Firefox, Google Chrome, Яндекс.Браузер без дополнительных расширений.
- 2.5. Участнику экзамена необходимо иметь при себе:
 - 2.5.1. документ с фотографией (российский или зарубежный паспорт, для не имеющих паспорта необходимо иметь заявление о подтверждении ознакомления с настоящим Регламентом согласно форме (Приложение 1) с приклеенной личной фотографией);
 - 2.5.2. пронумерованные листы бумаги (не менее 5 штук), на которых заранее указаны: название предмета; фамилия и инициалы; дата проведения конкурсного испытания;
 - 2.5.3. письменные принадлежности (ручка, линейка);
 - 2.5.4. непрограммируемый неграфический калькулятор в виде отдельного устройства (только во время прохождения участником конкурсного испытания по физике).

- 2.6. Использование средств связи, фото-, аудио- и видеоаппаратуры (за исключением аппаратуры, используемой для непосредственного подключения к экзамену и его записи), справочных материалов, письменных заметок и иных средств хранения и передачи информации в течение экзамена запрещено.
- 2.7. Участник конкурсного испытания должен находиться за столом. С момента начала экзамена он и его рабочее место должны быть видны через веб-камеру. При этом запрещается располагать камеру напротив источников света.
- 2.8. Присутствие посторонних лиц, а также постороннего шума во время проведения конкурсного испытания не допускается.

3. Проведение конкурсного испытания

- 3.1. До начала конкурсного испытания участнику необходимо разместить устройство с функцией видеокамеры рядом со своим рабочим местом. Видеотрансляция должна вестись так, чтобы был хорошо виден участник и его рабочее место. Примеры возможных ракурсов веб-камеры (п. 2.4.2) приведены на рис. 1-3 Приложения 3 к настоящему Регламенту.
- 3.2. Во время проведения конкурсного испытания осуществляется видео- и аудиозаписи всех действий участника.
- 3.3. Не позднее чем за сутки до начала конкурсных испытаний на электронную почту участника, указанную при прохождении процедуры регистрации на сайте org.merphi.ru, направляются персональные логин и пароль для входа на платформу LMS (online.merphi.ru), а также подробная инструкция по процедуре авторизации на платформе LMS.
- 3.4. Конкурсное испытание состоит из двух этапов (на платформе LMS online.merphi.ru с использованием системы прокторинга): письменного тестирования (1 этап) и конкурсное испытание (2 этап) (далее – 2-ой этап конкурсного испытания), длительность каждого из которого составляет 60 минут. Максимальная оценка за первый этап – 80 баллов, за второй – 20 баллов.
- 3.5. Перед началом процедуры проведения конкурсного испытания проводится идентификация личности участника. Процедура идентификации личности участника в системе прокторинга проводится путем сравнения фотоснимка участника в паспорте или, при его отсутствии, с фотографией в Заявлении о подтверждении ознакомления с настоящим Регламентом (в том числе с требованиями к участию в конкурсном испытании в дистанционном формате) с транслируемым видеоизображением. Идентификация личности участника проводится ответственным лицом, осуществляющим

- наблюдение за участниками в режиме реального времени с целью выявления возможных нарушений (далее – Проктор).
- 3.6. Прохождение п. 3.5 является необходимым условием для допуска участника к прохождению конкурсного испытания.
 - 3.7. После прохождения процедуры идентификации в системе прокторинга Проктор проводит проверку рабочего места участника путем визуального осмотра. По указанию Проктора участник обязан сменить ракурс устройства с функцией видеокамеры.
 - 3.8. На рабочем месте участника не должно быть никаких посторонних предметов, кроме указанных в пп. 2.4 и 2.5. Рабочее место участнику необходимо подготовить заранее.
 - 3.9. Участник обязан соблюдать требования к участию в конкурсных испытаниях в дистанционном формате (Приложение 2).
 - 3.10. Если по результатам письменного тестирования (1 этап) участник набрал менее 50 баллов или по итогам просмотра видео- и аудиозаписей (п. 3.2) было выявлено нарушение процедуры тестирования или/и требований к участию в конкурсных испытаниях, он не допускается к участию во 2-м этапе конкурсного испытания.
 - 3.11. 2-й этап конкурсного испытания начинается с прохождения процедуры идентификации личности участника, описанной в п. 3.5.
 - 3.12. После окончания процедуры идентификации личности (п. 3.5) участник открывает на платформе LMS online.merphi.ru задания 2-го этапа конкурсного испытания. С этого момента начинается отсчет времени проведения 2-го этапа конкурсного испытания в дистанционном формате.
 - 3.13. На выполнение 2-го этапа конкурсного испытания отводится 60 минут, из которых: 45 минут – на написание решения 2-го этапа конкурсного испытания (решение и оформление его на чистовике) и 15 минут на сканирование (фотографирование) и размещение решения в соответствующих полях на платформе LMS online.merphi.ru.
 - 3.14. Не позднее чем за 10 минут до окончания времени написания 2-го этапа конкурсного испытания проктор предупреждает участника о необходимости завершить написание и приступить к сканированию/фотографированию решения заданий 2-го этапа конкурсного испытания и загрузке файлов в соответствующие поля на платформе LMS online.merphi.ru.
 - 3.15. В случае, если участник выполнит все задания раньше установленного времени, он сообщает об этом Проктору и приступает к сканированию/фотографированию решения заданий 2-го этапа конкурсного испытания и загрузке файлов в соответствующие поля на платформе LMS online.merphi.ru.

3.16. В случае нарушения участником требований к участию в конкурсных испытаниях в дистанционном формате (Приложение 2) и/или пунктов Регламента Проктор обязан прервать проведение конкурсного испытания в дистанционном формате. В этом случае проктор составляет докладную записку (с указанием времени и нарушенного(ых) пункта(ов) требований к участию в конкурсных испытаниях в дистанционном формате) и, в течение одного часа после завершения конкурсного испытания, направляет докладную записку на имя руководителя предметной экзаменационной комиссии.

4. Заключительные положения

- 4.1. Повторное прохождение конкурсного испытания в дистанционном формате не предусмотрено.
- 4.2. Для лиц, пропустивших конкурсное испытание в дистанционном формате по болезни, подтверждаемой справкой медучреждения, и сообщивших об этом в приемную комиссию не позднее дня проведения конкурсного испытания, пропущенное конкурсное испытание проводится в резервный день в соответствии с графиком проведения конкурсных испытаний, размещенным на сайте приемной комиссии admission.mephi.ru.

Фото

В Приемную комиссию НИЯУ МИФИ

Заявление

Я,

_____ ,
(фамилия, имя, отчество участника)

и

_____ ,
(фамилия, имя, отчество законного представителя участника)

ознакомлены с Регламентом организации и проведения конкурсных испытаний по физике для поступающих в 8, 9 и 10 классы Предуниверситария НИЯУ МИФИ с использованием дистанционных образовательных технологий, в том числе с требованиями к участию в конкурсных испытаниях в дистанционном формате.

_____ ,
дата

_____ ,
подпись участника

_____ ,
*подпись законного
представителя участника*

Требования
к участию в конкурсных испытаниях в дистанционном формате

При проведении конкурсных испытаний в дистанционном формате их участникам:

- запрещается пользоваться звуковыми, визуальными или какими-либо еще подсказками;
- запрещается выключать веб-камеру или выходить за пределы ее видимости;
- на время участия в конкурсном испытании участнику запрещается покидать свое рабочее место;
- запрещается присутствие посторонних лиц, а также постороннего шума во время проведения конкурсных испытаний;
- в любое время по требованию проктора участник должен продемонстрировать свое окружение;
- все время проведения конкурсного испытания во весь экран компьютера должно быть открыто окно платформы LMS online.merphi.ru (запрещается переключаться на любые другие приложения или страницы браузера, сворачивать задание, а также запрещается открывать какие-либо документы);
- во время написания конкурсного испытания камера должна быть направлена на участника и его рабочее место (в том числе листы, на которых пишет участник). В обзор камеры обязательно должны попадать лицо и руки участника;
- приступать к написанию конкурсного испытания можно только после окончания процесса идентификации личности, о завершении которого проктором будет сообщено каждому участнику;
- микрофон необходимо держать включенным в течение всего времени проведения конкурсного испытания;
- участнику необходимо на протяжении всего времени проведения конкурсного испытания оперативно реагировать на указания и замечания проктора.



Рис.1

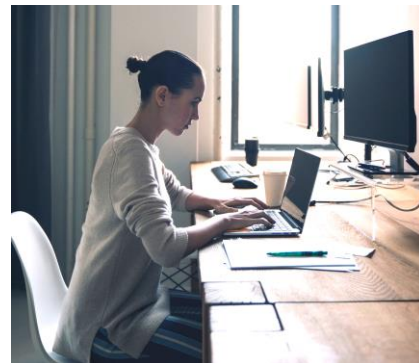


Рис.2



Рис.3